

Anlage 2

STADTBÜCHEREI



GEILENKIRCHEN

# Jahresbericht 2012

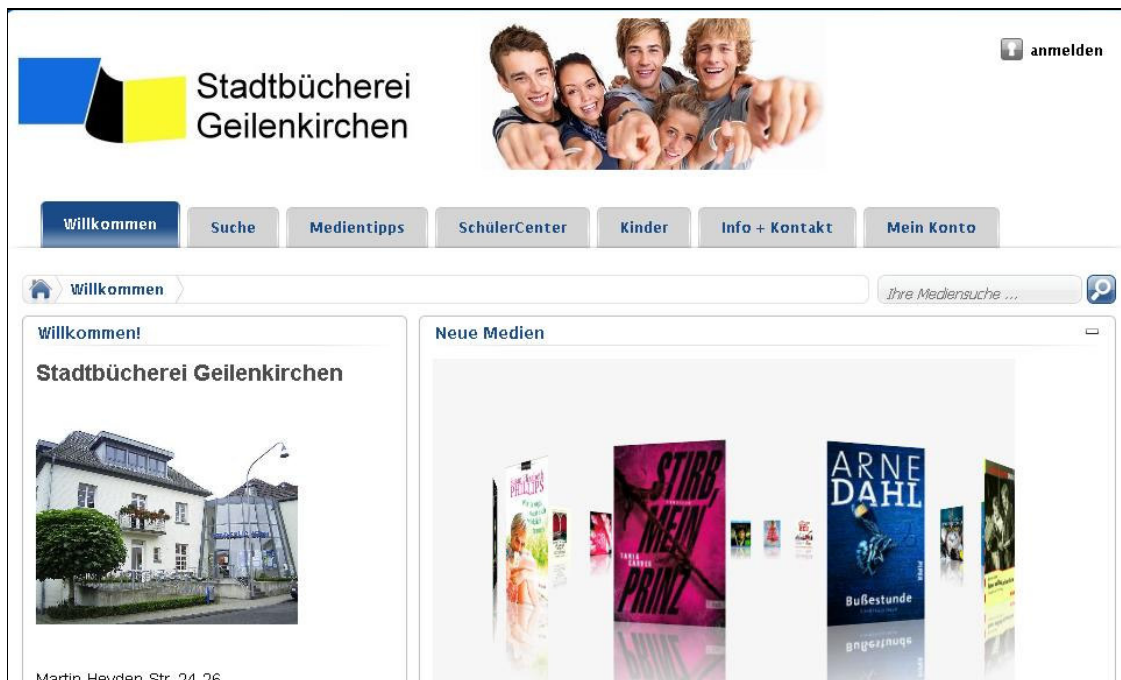
Vorlage zur nächsten Sitzung des Sport- und  
Kulturausschusses am 02.07.2013



# 1. Das Wichtigste im Überblick

	<b>2011</b>	<b>2012</b>
Einwohner	28.538	28.642
Öffnungstage / Öffnungsstunden	249 / 1.341	249 / 1.334
Öffnungsstunden pro Woche	27	27
Entleihungen	145.039	129.304
Entleihungen pro Öffnungstag /-stunde	582 / 108	519 / 97
Entleihungen pro Einwohner	5,1	4,5
Entleihungen pro Medium (= Umsatz)	3,8	3,4
Internet-Sitzungen	310	360
Fernleihe	564	408
Medienboxen	63	45
Aktive EntleiherInnen (mind. 1 Ausleihe im Jahr)	2.580	2.459
BesucherInnen	38.496	35.947
Besuche pro Öffnungstag / -stunde	154 / 29	144 / 27
Besuche pro Einw.	1,3	1,2
Medienbestand	38.302	38.066
Neuzugänge (Kauf und Geschenk)	4.139	3.074
Abgänge	3.448	3.310
Medien pro Einwohner	1,3	1,3
Ausgaben für Medien	29.561,--*	28.534,--
Lfd. Ausgaben insgesamt	344.718,--	324.460,--
Projektmittel	20.078,--	10.395,--
Eigene Einnahmen	28.099,--	30.500,--
Landesmittel	12.000,--	6.600,--
Veranstaltungen, Aktionen, Führungen	65	70
* ohne Projekt KiJu-Bib		

## 2. Aktuell: Neugestaltung des Internet-Kataloges



Wesentliche Vorteile des neuen Internet-Portals sind u. A.:

- ein modernes, ansprechendes Design
- verbesserte Suchmöglichkeiten
- das Einbinden von Medientipps
- eine kindgerechte Suchseite
- eine integrierte Bibliotheks-App für mobile Endgeräte

Für diese Maßnahme stellte das Land NRW Fördermittel in Höhe von 6.600,-- € zur Verfügung.

**Gefördert vom**  
**Ministerium für Familie, Kinder,**  
**Jugend, Kultur und Sport**  
**des Landes Nordrhein-Westfalen**

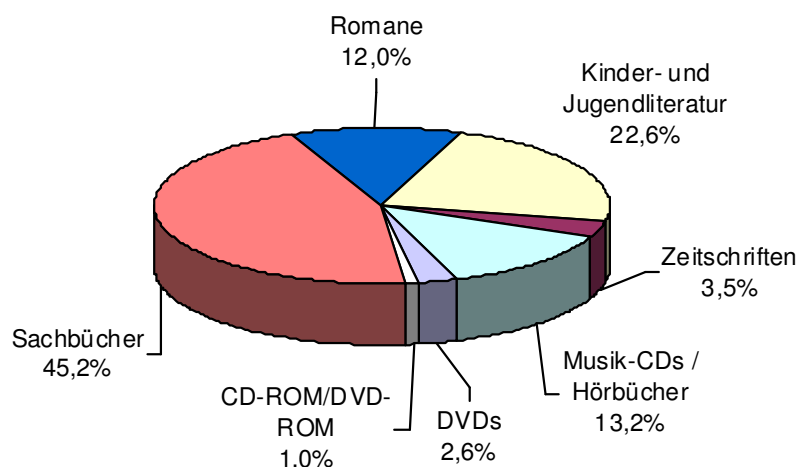


### 3. Unser Angebot

#### 3.1 Medienbestand

Zusammensetzung des Bestandes	2011	Anteil in %	2012	Anteil in %	Veränderung zum Vorjahr
<b>Printmedien</b>					
Sachbücher	16.648	43,5	17.204	45,1	+ 3,3 %
Romane	5.223	13,6	4.555	12,0	- 12,8 %
Kinder- /Jugendliteratur	8.611	22,5	8.587	22,6	- 0,3 %
Zeitschriftenhefte	1.358	3,5	1.335	3,5	- 1,7 %
<b>AV-Medien</b> (Für alle Altersgruppen)					
Musik-CDs / Hörbücher	5.084	13,3	5.030	13,2	- 1,1 %
DVDs	937	2,4	993	2,6	+ 6,0 %
CD-ROM / DVD-ROM	441	1,2	362	1,0	- 17,9 %
<b>Gesamt</b>	<b>38.302</b>	<b>100</b>	<b>38.066</b>	<b>100</b>	<b>- 0,6 %</b>
Zeitschriftenabos	57		55		

#### Bestand 2012



- Im Buchbereich wurde vor allem der Romanbestand im vergangenen Jahr gezielt überarbeitet und teilweise neu geordnet. Im AV-Medien-Bereich standen besonders die CD-ROMs auf dem Prüfstand. Dabei wurden veraltete und beschädigte Medien konsequent ausgesondert.
- Die zur Verfügung stehenden Mittel reichten nicht aus, um neue Medien im gleichen Umfang zur Verfügung zu stellen.

## 3.2 Medienausleihe

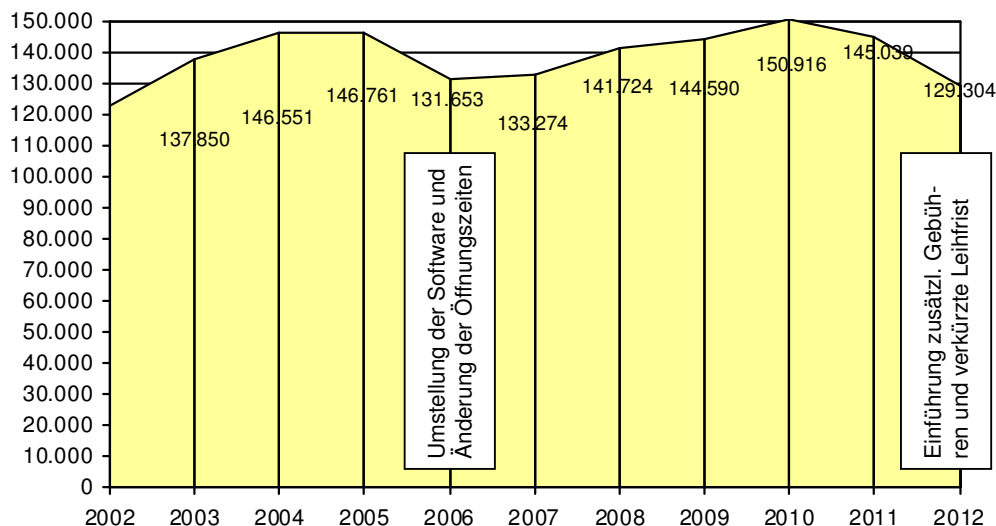
Zusammensetzung der Ausleihen	2011	Umsatz	2012	Umsatz	Veränderung zum Vorjahr
<b>Leihfrist 4 Wochen</b>					
Sachbücher	25.812	1,6	23.835	1,4	- 7,6 %
Romane	21.433	4,1	21.167	4,6	- 1,2 %
Kinder- / Jugendliteratur	34.671	4,0	32.702	3,8	- 5,7 %
<b>Leihfrist 2 Wochen</b>					
Zeitschriftenhefte	7.585	5,6	6.746	5,1	- 11,1 %
Musik-CDs / Hörbücher	39.890	7,8	33.513	6,6	- 16,0 %
DVDs	13.334	14,2	10.009	10,1	- 24,9 %
CD-ROM / DVD-ROM	2.314	5,2	1.332	3,7	- 42,4 %
<b>Gesamt</b>	<b>145.039</b>	<b>3,8</b>	<b>129.304</b>	<b>3,4</b>	<b>- 10,8 %</b>



Wie zu erwarten war, wirkte sich die geänderte Gebührenordnung umgehend auf das Ausleihverhalten der Nutzer aus. U. A. traten folgende Regelungen ab August 2012 in Kraft:

- Erhöhung der Jahresgebühr für Erwachsene
- Zusatzgebühr für weitere Ausweise für Familienmitglieder
- zusätzliche Einzelausleihgebühr für AV-Medien (0,50 – 1,00 €)
- verkürzte Leihfrist für AV-Medien (1 Woche)

## Entwicklung der Entleihzahlen seit 2002



### 3.3 Medienboxen

Für Schulen, Kindergärten u. a. Institutionen stellt die Stadtbücherei auf Wunsch Medienboxen für den Einsatz im Unterricht oder für Projekttag zusammen. Die Boxen enthalten einen Mix von ca. 20 - 30 Medien zu bestimmten Themen und können für max. 8 Wochen entliehen werden. Die Nutzungszahlen dieser Medien in den einzelnen Einrichtungen und die Anzahl der damit erreichten Kinder finden keinen Eingang in diese Statistik.

Medienboxen	2010	2011	2012	Veränderung zum Vorjahr
Boxen	58	63	45	- 28,5 %
Medien	2.648	2.471	2.037	- 17,5 %
Entleihende Inst.	29	27	25	- 7,4 %

### 3.4 Fernleihe aus anderen Bibliotheken

Sach- und Fachbücher, die sich nicht im Bestand der Stadtbücherei befinden, beschaffen wir über die Fernleihe aus Universitäts- und Großstadtbibliotheken der ganzen Bundesrepublik.

Leihverkehr	2010	2011	2012	Veränderung zum Vorjahr
	485	564	408	- 27,6 %

Erfahrungsgemäß unterliegt dieser Service starken Schwankungen, je nachdem zu welchen Themen die Stadtbücherei eigene Medien bereitstellen kann.

### 3.5 Internet-Nutzung und Internet-Kurse

Die drei öffentlich zugänglichen Internet-PCs werden vor allem von Kunden genutzt, die immer noch keinen eigenen Internet-Zugang haben, die Probleme mit ihren eigenen Geräten hatten oder die unsere PCs spontan vor Ort zur Recherche nutzen.

Internet-Sitzungen	2010	2011	2012	Veränderung zum Vorjahr
	255	310	360	+ 16,1 %



Internet-Kurse	2010	2011	2012
Internet-Führerschein ab 7 J.	7	6	2
PC-Profi ab 10 J.	3	3	0
Internet 50+	1	2	9

Die Kurse für Kinder umfassen je zwei Stunden an zwei Vormittagen, die Senioren-Kurse zwei Stunden an einem Vormittag. 12 Kinder und 29 Senioren erhielten so eine erste Einführung in den Umgang mit dem PC und dem Internet.

### 3.6 Bibliotheksführungen und Klassenbesuche

In 27 Führungen wurden 618 Schülerinnen und Schüler mit der Bibliotheksbenutzung und den Angeboten der Stadtbücherei vertraut gemacht.



Insgesamt besuchten die Bibliothek:

- 6 Kindergarten-Gruppen
- 15 Grundschulklassen (Jg. 1 - 3)
- 5 Klassen der Sek.stufe I (Jg. 5+6)
- 1 Gangway-Führung

Darüber hinaus besuchen nach wie vor alle zweiten und dritten Schuljahre der KGS Geilenkirchen im monatlichen Turnus die Bibliothek, um die Kinder an die regelmäßige Medienausleihe heranzuführen.

### 3.7 Aktionen und Veranstaltungen

Mit **33 weiteren Veranstaltungen und Aktionen** bereicherte die Stadtbücherei auch in diesem Jahr das Kulturprogramm der Stadt Geilenkirchen.

Mit einem Literaturfrühstück beteiligte sich die Bibliothek an der bundesweiten **Bibliothekswoche vom 24. bis 31. Oktober 2012.**



Darüber hinaus trafen sich Kinder ab 4 Jahren 12 Mal im **Bambini-Lese-Club** und Kinder ab 7 Jahren 11 Mal bei den **Lese-Kids-GK**. Im Kreisentscheid des **Vorlesewettbewerbes** wurden wie jedes Jahr die Sieger für den Südtteil des Kreises Heinsberg ermittelt.

Außerdem war die Stadtbücherei mit **thematischen Info-Ständen** und Bilderbuchbetrachtungen bei auswärtigen Veranstaltungen vertreten:

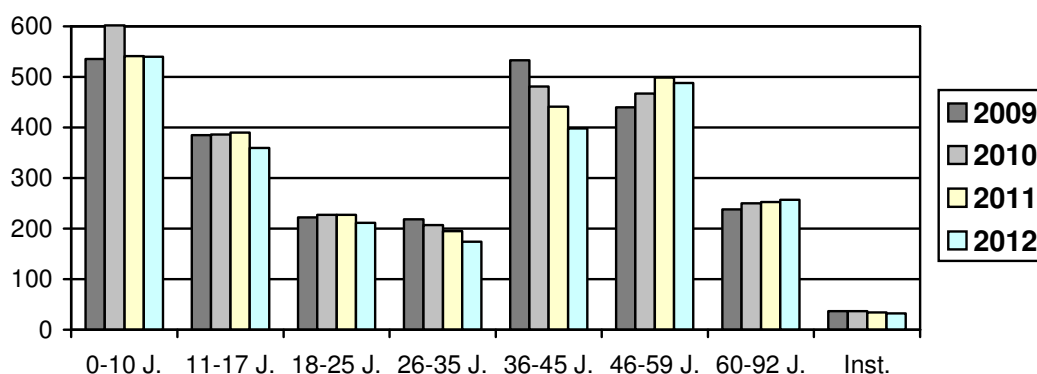
- „Seniorentag“ in der ALG
- „Vorlesetage“ in der GGS und im Haus Basten
- „Lesemarathon“ des Bischöfl. Gymnasium St. Ursula
- „Be future“ im Bischöfl. Gymnasium St. Ursula

## 4. Kundinnen und Kunden

Die neue Gebührenordnung wirkte sich natürlich auch auf die Zahl der aktiven EntleiherInnen aus.

<b>Aktive Entleiher</b> (mind. 1 Ausleihe pro Jahr)	<b>2010</b>	<b>2011</b>	<b>2012</b>	<b>Veränderung zum Vorjahr</b>
Erwachsene	1.631	1.615	1.528	- 5,4 %
Kinder- und Jugendliche	953	931	899	- 3,4 %
Institutionen	36	34	32	- 5,9 %
<b>Gesamt</b>	<b>2.620</b>	<b>2.580</b>	<b>2.459</b>	<b>- 4,7 %</b>

Altersstruktur



### Zur Erinnerung:

Als Kunde gezählt wird nur die Person, die ihren Medienausweis mindestens einmal im Jahr zur Ausleihe nutzt.

### Noch nicht erfasst sind dabei

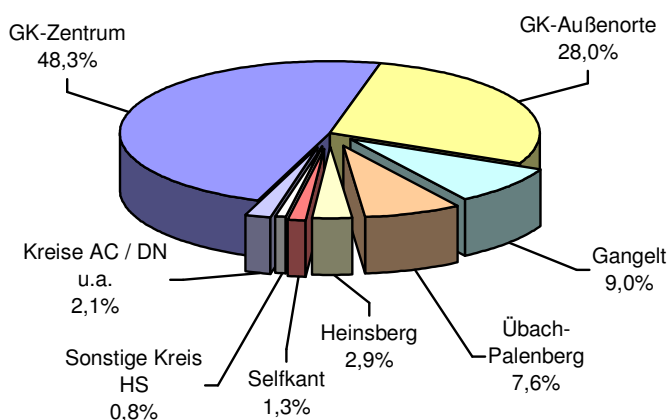
- Familienmitglieder, die gemeinsam nur einen Ausweis benutzen
- Kinder unter 11 Jahren, die zur einfacheren Handhabung nicht ihren eigenen, kostenlosen Medienausweis nutzen, sondern gemeinsam mit ihren Eltern entleihen
- Kunden, die die Bibliothek nur vor Ort nutzen (z.B. Zeitungsleser, Internet-Nutzer)

Eine realistische Gesamt-Leserstatistik ist deshalb nicht gegeben. Aussagekräftiger sind die ermittelten Besucherzahlen. Die vorliegenden Zahlen korrespondieren aber auch hier mit dem Trend, der sich schon bei den Entleihungen zeigte.

<b>Besucherzahlen</b>	<b>2010</b>	<b>2011</b>	<b>2012</b>	<b>Veränderung zum Vorjahr</b>
	41.390	38.496	35.947	- 6,6 %

- Weniger Kunden kamen vor allem aus den Außenorten und einigen Nachbarstädten.
- Erfreulich stabil blieben die Zahlen bei den 0- bis 10-jährigen und den Senioren.
- Insgesamt liegt der Anteil der Kinder und Jugendlichen bei rd. 36,5 %

## Kunden nach Wohnorten



- 76,3 % unserer Kunden wohnen in Geilenkirchen. Das sind rd. 6,5 % der Bevölkerung
- 23,7 % unserer Kunden kommen aus Nachbarstädten und –gemeinden.
- 476 Kunden besuchten die Stadtbücherei zum ersten Mal

## 5. Finanzielle Mittel

Einnahmen	2010	2011	2012	Veränderung zum Vorjahr
Lesergebühren	25.701,00	25.294,00	28.241,00	+ 11,7 %
Flohmarkterlöse und Spenden	2.464,00	2.805,00	2.259,00	- 19,5 %
<b>Eigene Einnahmen</b>	<b>28.165,00</b>	<b>28.099,00</b>	<b>30.500,00</b>	<b>+ 8,5 %</b>
Landesmittel	----	12.000,00	6.600,00	

- Aufgrund der geänderten Gebührenstruktur konnten die eigenen Einnahmen trotz der rückläufigen Zahlen bei Ausleihen und Lesern gesteigert werden
- Mehr Einnahmen erzielten wir vor allem durch die neue Ausleihgebühr für AV-Medien und den höheren Jahresbeitrag für Erwachsene.
- Von zwei großzügigen Spenden wurden neue Bücher zur Leseförderung für besondere Zielgruppen beschafft
- Zahlreiche Medienspenden bereicherten wie immer sowohl unseren Bestand als auch unseren Flohmarkt. Die Verkaufserlöse aus diesen Einnahmen flossen wie immer zum größten Teil in die Anschaffung von DVDs, Musik-CDs und Hörbüchern.

Ausgaben	2010	2011	2012	Veränderung zum Vorjahr
Ausgaben für Erwerbung	29.282,50	29.561,00	28.534,00	- 3,5 %
Lfd. Mittel insgesamt	344.044,00	344.718,00	324.460,00	- 5,9 %
Projektmittel	-----	20.078,00	10.395,00	
Kostendeckungsgrad	8,2 %	11,0%	11,1 %	

## 6. Ziele 2013 / 2014

- Teilnahme am Gemeinschaftsprojekt der Bibliotheken in der Region Aachen zur Einführung von E-Books
- Teilnahme am Projekt „Lesestart“ der Stiftung Lesen
- Weiterführung der Internet-Kurse für Senioren
- Facharbeitstraining für SchülerInnen der Sekundarstufe II

Aufgestellt  
I.A.



Antonia Zaharanski  
Leiterin der Stadtbücherei